



Info-Carburant

Aperçu national

Les prix de l'essence au détail au Canada ont baissé de 2 cents le litre au cours des deux dernières semaines

Pour la période de deux semaines se terminant le 2 février 2016, le prix moyen de l'essence au détail au Canada a été de 0,93 \$ le litre. Les prix de l'essence au détail au Canada ont diminué de 2,3 cents comparativement à la période de deux semaines se terminant le 2 février, 2016. Les prix sont de 2 cents le litre plus bas qu'à cette période l'an dernier.

Les prix moyens du diesel au détail ont diminué de 5 cents le litre durant la même période et ont atteint 0,90\$ le litre, soit 19 cents de moins qu'à la même période l'an dernier. Concomitamment, les prix du mazout de chauffage ont diminué de 2 cent le litre et ont atteint 0,91\$ le litre, une diminution de 14 cents le litre par rapport à un an auparavant.

Faits récents

• Les prix de l'essence modèrent la hausse de l'indice des prix à la consommation

Le 22 janvier 2016, Statistique Canada a publié la Revue annuelle de l'indice des prix à la consommation (IPC) pour 2015. L'augmentation annuelle moyenne de l'IPC a été de 1,1 % en 2015. La moyenne annuelle aurait augmenté de 2 % si l'essence avait été exclue du calcul. Le prix de l'essence était inférieur de 16,5 % à celui de l'année précédente, la plus importante baisse depuis 2009.

Source : Statistique Canada

<http://www.statcan.gc.ca/daily-quotidien/160122/dq160122c-fra.htm>

• L'Office national de l'énergie publie Avenir énergétique du Canada en 2016

Le 27 janvier 2016, l'Office national de l'énergie (ONE) a publié Avenir énergétique du Canada en 2016 - Offre et demande énergétiques à l'horizon 2040. Tous les deux ans, l'ONE produit Avenir énergétique du Canada – une perspective à long terme anticipant l'offre, la demande et les exportations d'énergie du Canada. Le rapport est la seule perspective énergétique canadienne à long terme accessible au public qui comprend toutes les matières premières énergétiques dans toutes les provinces et les territoires. L'ONE prévoit que la production canadienne totale de pétrole brut augmentera et passera de 3,9 millions de barils par jour en 2014 à 6,0 millions de barils par jour d'ici 2040. En 2040, la production issue des sables bitumineux représentera plus de 79 % de la production de pétrole brut.

Source : Office national de l'énergie

<http://www.neb-one.gc.ca/nrg/ntrtd/ft/index-eng.html3>

• Fonds monétaire international – Perspectives économiques mondiales

Le 19 janvier 2016, le Fonds monétaire international (FMI) a publié une mise à jour des principales projections présentées dans les *Perspectives économiques mondiales* du FMI. Le FMI prévoit que la croissance mondiale – actuellement estimée à 3,1 % en 2015, atteindra 3,4 % en 2016 et 3,6 % en 2017. Il est à noter que les prévisions pour 2016 et 2017 sont inférieures 0,2 point de pourcentage aux estimations précédentes établies en octobre dernier. Le ralentissement graduel et le rééquilibrage de l'activité économique en Chine, les prix réduits de l'énergie et d'autres matières premières, de même que le resserrement de la politique monétaire aux États-Unis devraient constituer les défis auxquels les décideurs seront confrontés.

Source : Fonds monétaire international

<http://www.imf.org/external/pubs/ft/weo/2016/update/01/>

Figure 1: Comparaison des prix du brut et de l'essence ordinaire (moyenne nationale)

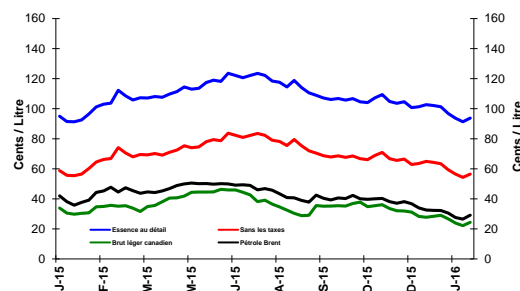
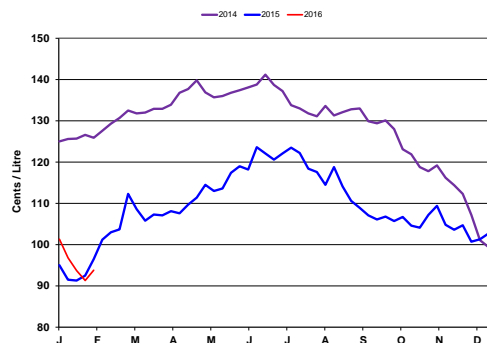


Figure 2: Prix hebdomadaires de l'essence ordinaire



Changement des prix des combustibles

¢/L	Moyenne des deux semaines se terminant:	Changement selon:	
		Deux semaines auparavant	An dernier
	2016-02-02		
Essence	92.9	-2.3	-1.6
Diesel	89.6	-5.3	-18.9
Mazout à chauffage	91.1	-1.7	-14.4
Prix du gaz naturel en \$CA/GJ			
Alberta (AECO)	2.13	-0.21	-0.43
Ontario (Dawn)	3.00	-0.29	-0.55

Source: RNCAN, Bloomberg

Prix du gaz naturel pour véhicules

2016-02-02	¢/kilogram	¢/L gasoline equivalent	¢/L diesel equivalent
Vancouver	120,1	79,2	82,1
Edmonton	115,0	75,9	78,7
Toronto	128,4	84,7	87,8

Source: ¢/kg Kent Marketing Services Limited

DANS LE PRESENT BULLETIN

Aperçu national	page 1
Faits récents	1
Aperçu de l'essence au détail	2
Prix de gros de l'essence	3
Marges du raffineur et du négociant pour l'essence	4
Aperçu du pétrole brut	5





Aperçu de l'essence au détail

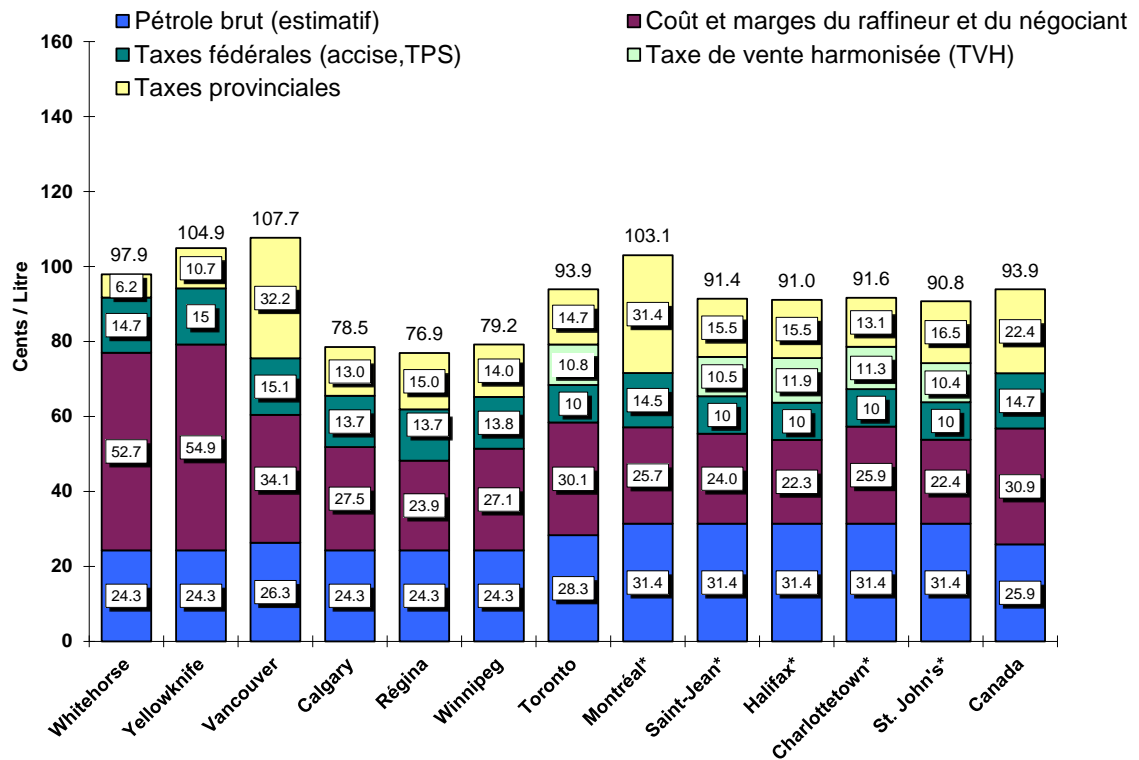
Pour la période se terminant le 2 février, 2016, la **moyenne sur quatre semaines** du prix de l'essence ordinaire à la pompe dans les villes sélectionnées au Canada a diminué pour atteindre 0,94 \$ le litre, comparativement au dernier rapport du 22 janvier, 2016. Par rapport à la même période en 2015, le prix moyen à la pompe au Canada est supérieur de 3 cents le litre.

La **moyenne sur quatre semaines** du brut composant l'essence excluant les coûts de transport a diminué de 3 cents, atteignant une moyenne de 26 cents au cours de la période. Le prix du pétrole brut composant l'essence est de 11 cents le litre plus bas qu'à cette période l'an dernier.

Les prix de l'essence au détail dans les centres de l'Ouest ont diminué de 8 cents comparativement au rapport précédent et ont oscillé entre 0,77\$ cents le litre et 1,08 \$ le litre. Les prix dans les villes de l'Est ont diminué de 2 cents le litre et ont oscillé entre 0,91\$ et 1,03 \$ le litre.

À l'échelle nationale, les coûts et les marges du raffineur et du négociant ont atteint 31 cents le litre, 1,6 cents inférieur comparativement au dernier rapport de deux semaines auparavant et 13 cents le litre plus élevé qu'à cette période l'an dernier.

Figure 3: Prix à la pompe de l'essence ordinaire dans certaines villes
Moyenne de 4 semaines (du 13 janvier au 2 février 2016)



Source: RNCan

* Marchés en régie

Une estimation des coûts de transport de pétrole brut est incluse dans l'estimation du pétrole brut pour Vancouver (2 cents par litre), Toronto, (4 cents le litre), et le Canada atlantique et au Québec (3 cents le litre)



Prix de gros de l'essence

Pour la période de deux semaines se terminant le 28 janvier 2015, Les prix de l'essence dans les villes nord-américaines sélectionnées ont tendu à la baisse. Les prix de gros ont été particulièrement bas à Edmonton où ils ont diminué de 24 %.

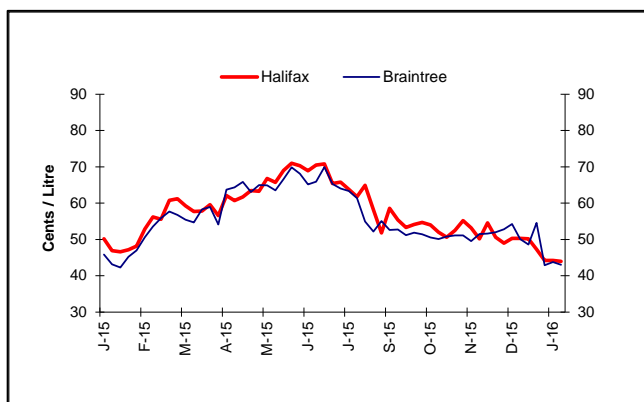
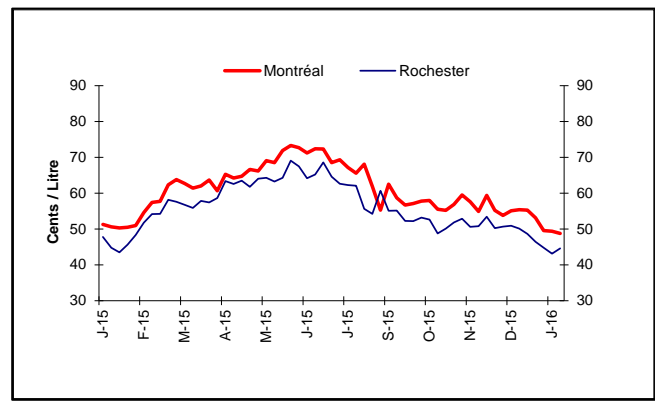
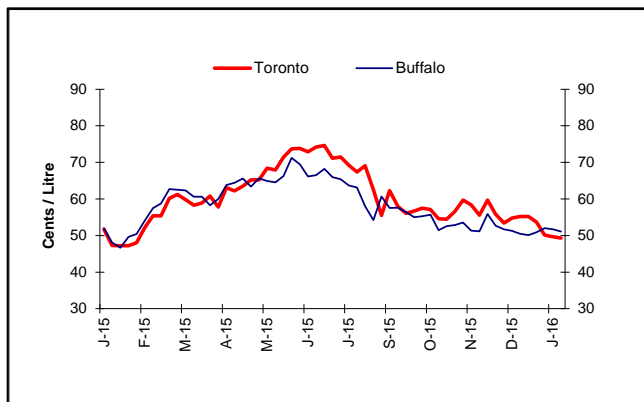
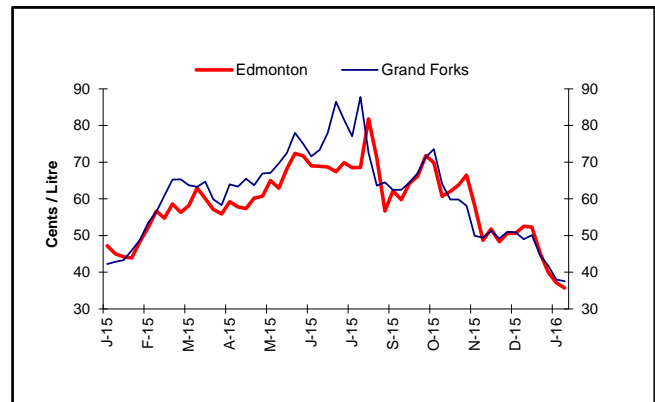
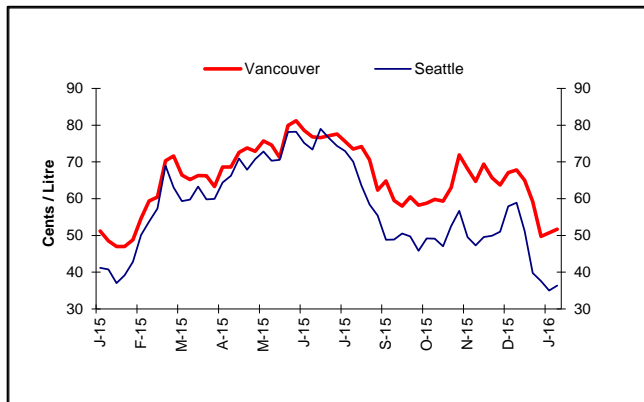
Les prix de gros de l'essence pour la période de deux semaines se sont situés en moyenne entre 36 et 52 cents le litre, ce qui est comparable à la période de deux semaines précédente durant laquelle les prix se situaient dans la fourchette de 38 à 52 cents le litre.

Dans les villes de l'ouest les prix ont oscillé entre une baisse de 4 cents et une hausse de 2 cents le litre terminant dans la fourchette de 36 à 52 cents le litre.

Les changements de prix dans les marchés de l'Est du Canada et des É.-U., ont oscillé entre une baisse de 1 cent et une hausse de moins de 1 cents le litre, terminant dans la fourchette de 43 à 51 cents le litre.

Les prix de gros sont inférieurs à ceux de l'an dernier, à l'exception de Vancouver, Toronto et Buffalo, où les prix sont légèrement supérieurs à ceux de l'an dernier.

Figure 4: Prix du gros de l'essence
Prix à la rampe dans certaines villes canadiennes et américaines
Période se terminant le 28 janvier 2016 (¢ CA/L)



Sources: RNCan, Bloomberg Oil Buyers Guide



Marges du raffineur et du négociant pour l'essence

Les **moyennes mobiles sur quatre semaines** sont utilisées pour calculer les marges du raffineur et du négociant pour l'essence.

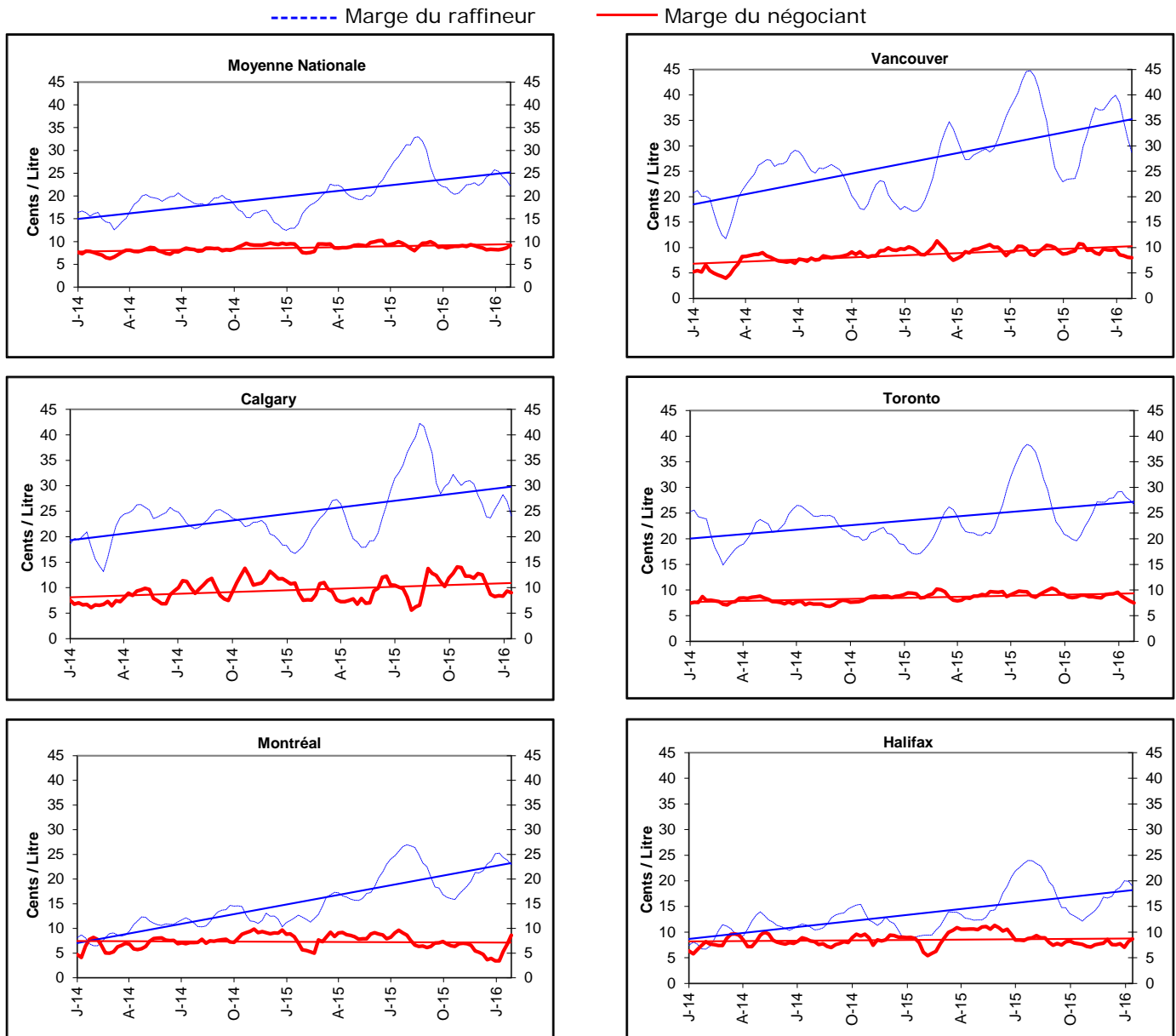
Les marges du raffineur pour l'essence correspondent à la différence entre le coût du pétrole brut et le prix de gros auquel le raffineur peut vendre l'essence. La marge comprend le coût associé au raffinage du produit de même qu'un profit pour le raffineur.

Les marges du négociant pour l'essence représentent la différence entre les prix de gros et les prix de détail de l'essence. Cette marge permet de régler les coûts associés à l'exploitation d'une station-service.

À l'échelle nationale, la moyenne mobile sur quatre semaines de la marge du raffineur pour la période se terminant le 2 février, 2016 était de 22,1 cents le litre, une baisse de 2 cents au cours des deux dernières semaines. Comparativement à l'an dernier, les marges au Canada sont actuellement plus élevées de 6 cents le litre.

Dans l'ensemble, la moyenne nationale des marges du négociant a augmenté, atteignant 9 cents le litre.

Figure 5: Marges du raffineur et du négociant pour l'essence
(Moyenne mobile sur 4 semaines se terminant le 2 février 2016)



Source: RNCan



Aperçu du pétrole brut

Pour les deux semaines se terminant le 19 janvier, 2016, les prix des trois bruts légers de référence se sont situés en moyenne entre 235,36 \$ CA /m³ et 284,79 \$ CA/m³ (26,39 \$ US et 32,01 \$ US le baril).

Les prix du pétrole brut léger canadien à Edmonton ont diminué de 9,07 \$ CA/m³ (0,84 \$ US le baril) par rapport à deux semaines auparavant. Le WTI a diminué de 8,64 \$ CA/m³ (0,69 \$ US le baril) et le Brent a augmenté de 4,61 \$ CA/m³ (0,84 \$ US le baril).

La différence entre les prix du pétrole brut léger canadien et WTI pour les deux semaines se terminant le 2 février était de 37,15 \$ CA/m³ (4,24 \$ US le baril), une augmentation par rapport aux dernières deux semaines où elle a atteint une moyenne de 36,71 \$ CA/m³ (4,09 \$ US le baril). Pour la même période, la différence entre les prix du pétrole brut léger canadien et Brent était de 49,43 \$ CA/m³ (5,62 \$ US le baril).

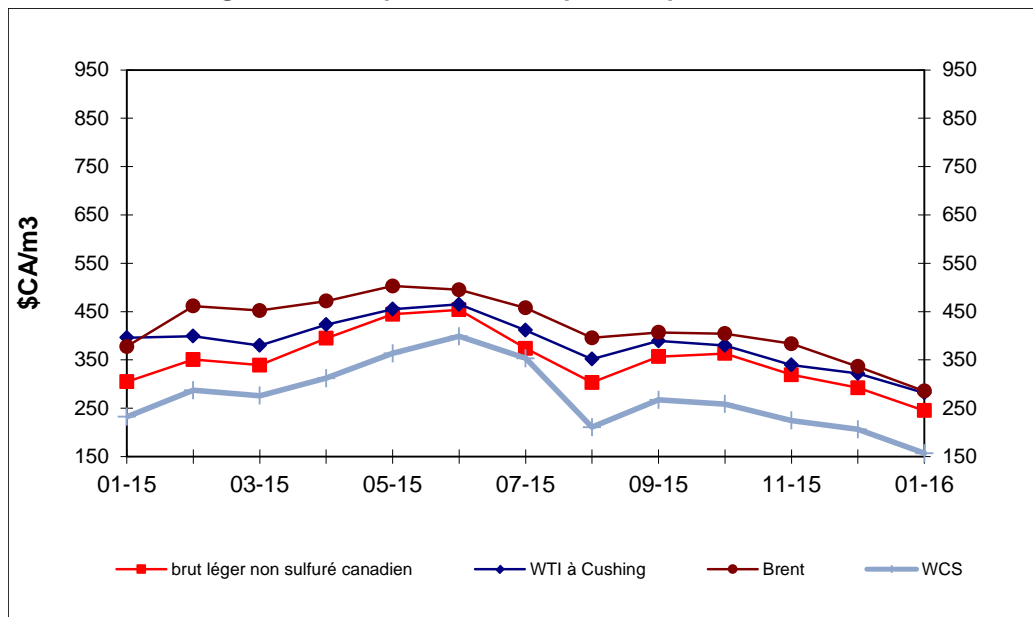
Cette différence a augmenté légèrement depuis les dernières deux semaines où elle a atteint une moyenne de 35,75 \$ CA/m³ (3,93 \$ US le baril).

L'escompte touchant le pétrole lourd canadien, mesuré selon la différence de prix entre le Western Canadian Select et le WTI, s'est situé en moyenne à 124,35 \$ CA/m³ (13,98 \$ US le baril) pendant la période de deux semaines se terminant le 2 février, 2016.

Pour la semaine se terminant le 22 janvier, 2016, les données de l'Energy Information Administration des É.-U. (EIA) ont révélé que les stocks américains de brut ont augmenté de 8,4 million de barils pour atteindre 494.9 millions de barils.

Les données de l'EIA ont également montré un taux de l'utilisation des raffineries américaines de 87,4 pour cent pour la semaine se terminant le 22 janvier, 2016, une légère baisse du taux de l'utilisation de 91,2 pour cent la semaine précédente.

Figure 6: Comparaison des prix du pétrole brut



Source: RNCAN

Changement des prix du pétrole brut

Types de pétrole brut	Moyenne des deux semaines se terminant: 2016-02-02		Changement selon:			
			Deux semaines auparavant		An dernier	
			\$CA/m ³	\$US/baril	\$CA/m ³	\$US/baril
Bruts légers canadiens	235.36	26.39	-9.07	-0.84	-80.91	-13.89
WTI	272.51	30.63	-8.64	-0.69	-94.70	-16.46
Brent	284.79	32.01	+4.61	+0.84	-109.73	-18.73
WCS	148.16	16.65	-15.04	-0.28	-112.43	-16.93